



ANSØGNING OM MIDLER TIL
ANLÆG AF 1650 M2 INDENDØRS
TRÆNINGSANLÆG

Projekt BOLDEN

BOLDEN

Anlægsudvidelse i Svendborg Idrætscenter - Fase 2
Konsortieaftalen mellem SfB, SG-Huset, SG-Gymnastik
og Svendborg Idrætshal

Ansøgning om midler til anlæg og drift af træningshallen

BOLDEN

Fase 2 i visionen om at skabe Danmarks bedste ungdoms og træningsmiljø

Indhold

- Beskrivelse af projektets indhold.
- Budget
- Formål, visioner og tanker bag projektet
- Hvem får gavn af projektet
- Samarbejdspartnere
- Forventet tidsplan for realisering af projektet
- Adgangen til og forholdene omkring den jord, som projektet opføres på.

Beskrivelse af projektets indhold.

I 2019 dannede Svendborg Gymnastikforening, Svendborg Forenede Boldklubber, SG-Huset og Svendborg Idrætshals hal en udviklingsgruppe – senere benævnt som 'Konsortiet'.

Konsortiet arbejder fælles på konkrete byggeprocesser og strategisk udvikling af Svendborg Idrætscenter.

Konsortiets udarbejdede 2019 en faseopdelt plan for en udbygning som blev politisk godkendt. Således forstået, at fase 1 (kr. 35 mio.) bestående af tilbygning til SG-Huset og anlæg af klubhus til Sfb blev kommunalt understøttet med lånefinansiering på kr. 24 mio. til anlæg og kr. 1,5 mio. til drift. Øvrig finansiering på anlægssiden finansieres via fonde og driften dækkes inden for reglerne af folkeoplysningsloven og indtægtsdækket virksomhed. Fase 1 forventes færdig maj 2021.

Placering af hallen 'BOLDEN'



Fase 2, som nærværende ansøgning handler om, er en tilbygning til Svendborg Idrætshal på 1650 m² primært til boldspil og eventtiltag f.eks. bridgestævne, udstillinger, messer m.v.

Det er vigtigt at notere sig, at Svendborg Håndbold, Svendborg Basket Ball Club, Svendborg Volley Ball Club må henlægge deres aktiviteter til andre haller i kommunen for at kunne gennemføre både træning og kampe. Dette giver foreningerne nogle store praktiske udfordringer i forhold til logistik, kommunikation, og det at skabe et sammenhængende klubmiljø.

Opindeligt skulle en del af disse aktiviteter gennemføres i det nyetablerede SG-Hus (2014), men en helt enestående medlemsfremgang i Svendborg Gymnastikforening medførte, at dette ikke var muligt.

Det ansøgte beløb og budget

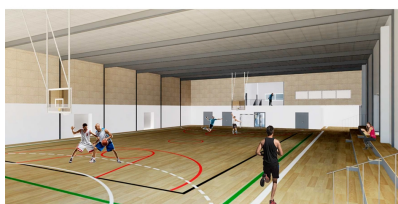
Der søges om kommunal lånerammeramme på op til kr. 20 mio.

Byggeriet vurderes at kunne stå færdigt medio 2022, og rækker således ind over budgetårene 2021 og 2022. Der kan sådan optages en byggekredit i 2021 og endeligt lån i 2022.

Når hallen er i fuld aktivitet, vil der årligt skulle tilføres ca. kr. 1,4 mio. til drift og rente + afdrag på lån.

Som udgangspunkt vil der først blive behov for driftstilskud medio 2022, dog vil der være tale om dækning af renteudgifter til byggekredit i anlægsfasen.

Bestyrelsen vil arbejde med at rejse anlægskapital via fonde som kan mindske det kommunale engagement.



Anlægssum	1650 m2	20 mill.
Årlig drift		
Personale		200.000
Vedligehold		92.895
Opvarmning		150.000
El-forbrug		90.000
Vandforbrug		30.000
Forsikringer		20.000
Rengøring		135.125
grundbeløb		32.000
kvm pris		103.125
Inventar		30.000
Diverse		2.750
Møder		-
Administration		5.500
		756.270
Indtægter	-	302.300
		453.970
Rente + afdrag		900.000
		1.353.970

Indtægter		
Træning		168.300
Lokaleleje		5.000
Komm.skoler		-
Øvrige indtægter		129.000
	08,00 - 16,00	67.500
	16,00 - 22,00	100.800
Weekender: Sport		28.800
Messe		25.200
Bridge		50.000
Nye tiltag		25.000
Lejeindtægter		302.300

Driftsudgifterne bygger på erfaringstal fra øvrige haller under Haludvalget.

Indtægter baserer sig på foreningsaktiviteter jf. folkeoplysningsloven og øget indsats for indtægtsdækket virksomhed.

Formål

at gennemføre 2. fase af Konsortiets udviklingsplan omhandlende;

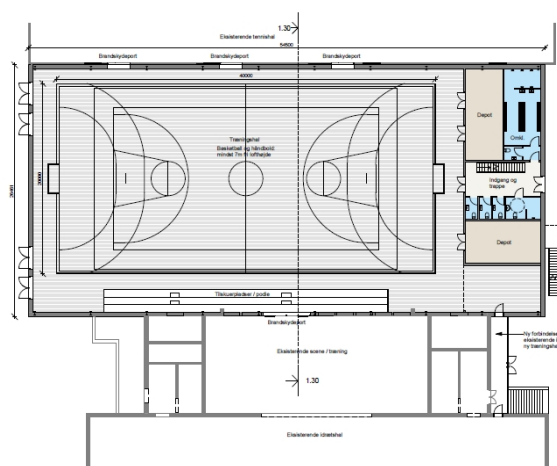
Anlæg af en træningshal i tilknytning til den eksisterende Svendborg Idrætshal

og med dette byggeri imødekomme ønsker om;

- at samle flere af de nuværende klubbers aktiviteter i Svendborg Idrætscenter og dermed styrke klubmiljøet.
- at forbedre mulighederne for at understøtte Konsortiets strategi om større inddragelse af målgruppen - unge i alderen fra 15-25 år, gennem
- at forbedre mulighederne for at udvikle og gennemføre eksisterende og nye tiltag for handicappede.
- at kunne tilbyde aktiviteter i regi af 'bevæg dig for livet-konceptet', hvor man uden tilknytning til en forening f.eks. kan leje badmintonbaner, halgulv til futsal m.v.
- at give mulighed for at gennemføre flere og større idrætsstævner herunder mesterskaber i nationalt regi.
- at give mulighed for at tiltrække større pladskrævende events, som messer, udstillinger konferencer, der kræver logistisk sammenhæng mellem alle hallerne på Ryttervej.



Stueplan

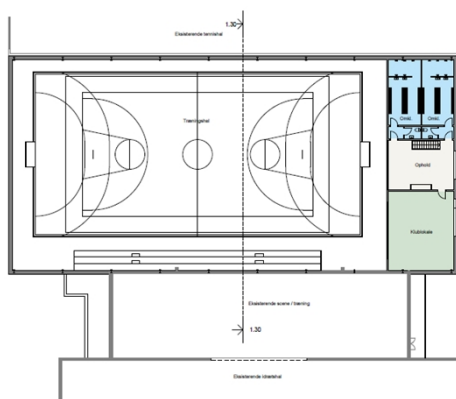


Som det fremgår af tegningen vil den ny hal binde hele centeret sammen således, at man kan bevæge fra hovedindgangen og over til tennishallen indendørs

Målgruppebeskrivelse, hvem får gavn af projektet.

Svendborg Idrætscenter besøges årligt af 500.000-600.000 udøvere og gæster, og heraf anvender ca. 140.000 svømmelandet. Dette betyder der er stort pres på de øvrige haller, SG-Huset og Idræts/tennishallen. Det har vist sig, at synergien mellem de eksisterende haller har medført en multiplikatoreffekt som allerede mærkes nu, og der forventes en stor vækst i efterspørgsel de kommende år. Tilsvarende antages det, at bosætningen i Tankefuldområdet vil understøtte behovet for mere halkapacitet.

1. salsplan



Eventuelle samarbejdspartnere.

Projektet er forankret i Den Selvejende Institution Svendborg Idrætshal, som udgør en part af Konsortiet og som dermed også er samarbejdspartnere der hver for sig er i øget vækst på aktivitetssiden.

Forventet tidsplan for realisering af projektet

Det antages at projekteringsarbejdet kan forløbe hen over foråret 2021, og at man, efter L21, kan påbegynde anlægsarbejdet ultimo 2021 med færdiggørelse ultimo 2022.

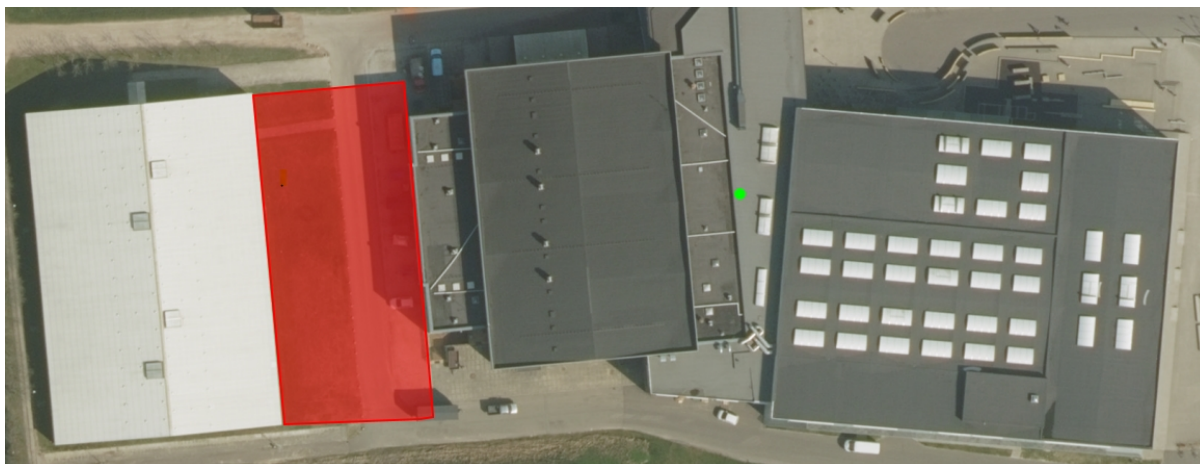
Adgangen til og forholdene omkring den jord, som projektet opføres på.

Området ved Svendborg Idrætscenter er udlagt til fritidsformål og den endelige placering vil være i mellem bagsiden af Idrætshallen og over mod tennishallen.

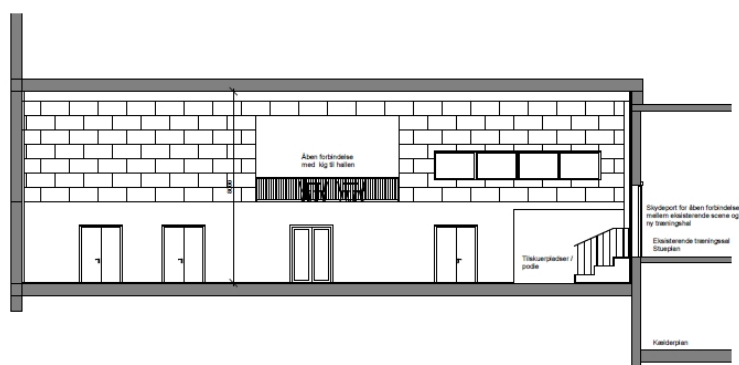
Dette medfører at der skal udarbejdes ny planer for beredskab, brandveje m.v. for det samlede center.



Træningshallen, markeret med **rødt**, binder centeret sammen.



Der er vedlagt bilag som viser hovedprincipperne bag projektet. Såfremt ansøgningen imødekommes, vil der ske en yderligere bearbejdning af materialet i forhold til rumfordeling, depotplacering og øvrige indretningsmæssige tiltag. Dette ændrer ikke på bruttoarealet på 1650 m².



Principskitse

Svendborg Idrætscenter den 2. marts 2020

Frank Müller-Bøgh

Formand for den selvejende Institution Svendborg Idrætshal